

## Pruvodce uzivatele Dell™ Digital TV Prijimac

---

- 1 [Zaciname s Dell™ Digital TV Priiimacem](#)
  - 1 [Nastaveni Dell™ Digital TV Prijimace](#)
  - 1 [Reseni problemu s Dell™ Digital TV Prijimacem](#)
  - 1 [Regulace](#)
  - 1 [Bezpecnostni pokyny](#)
- 

### Poznamka, Upozorneni, a Varovani



**POZNAMKA:** POZNAMKA znaci dulezitou informaci, která vam pomuze k lepsimu vyuziti vaseho pocitace.



**UPOZORNENI:** UPOZORNENI oznacuje bud potencialni poskozeni hardwaru, nebo ztratu dat a radi vam, jak se problemu vyvarovat.



**VAROVANI:** VAROVANI upozorňuje na možnost poskození majetku, osobního zranění, nebo smrti.

---

Informace obsazene v tomto dokumentu podlehazi zmenam bez predchoziho upozorneni.

© 2008 Dell Inc. Vsechna prava vyhrazena

Obchodni znacky pouzite v textu: *Dell* a *DELL* Logo jsou obchodni znacky spolecnosti Dell Inc.; *Microsoft*, *Windows*, a *Windows Vista* jsou bud obchodni znacky, nebo registrovane obchodni znacky spolecnosti Microsoft v USA a/nebo v jinych zemich.

V dokumentu mohou byt pouzity dalsi obchodni znacky ci obchodni jmena odkazujici se na osoby, majici narok na tyto znacky a jmena jejich vyrobkü.

#### Omezeni a zreknuti se prav

Informace obsazene v tomto dokumentu, zahrnujici pokyny, varovani, regulacni schvaleni a certifikace, jsou stanoveny dodavatelem a nebyly nezavisle overeny ci testovany spolecnosti Dell. Dell nemuze byt zodpovedny za skody zpusobene at uz uposlechnutim, ci neuposlechnutim techto instrukci. Vsechna prohlaseeni ci pozadavky tykajici se vlastnictvi, schopnosti, rychlosti ci kvalifikace casti zminene v tomto dokumentu jsou vytvoreny dodavatelem a ne spolecnosti Dell. Dell se obzvlaste zrika vedomosti o presnosti, kompletnosti nebo podlozitelnosti kterekoliv z techto prohlaseeni. Veskere otazky ci komentare tykajici se techto prohlaseeni ci tvrzeni by meli byt smerovany dodavatelem.

---

#### Exportni predpisy

Zkaznik bere na vedomi, ze tyto vyrobyky zahrnujici technologii a software, podlehazi celnim a vyvoznim kontrolnim zakonum a predpisum Spojenych statu ("U.S.") a muzou take podlehat celnim a vyvoznim zakonum a predpisum zeme, ve kttere je produkt vyraben nebo zeme, kam je obdrzen. Zakaznik souhlasí s uposlechnutim techto zakonü. Dale, dle prava USA tyto vyrobyky nesmeji byt pronajimany, prodavany, nebo jinak prenaseny k nepovolenym uzivatelum nebo zemim. Navic k tomu, vyrobyky nesmeji byt pronajimany, prodavany, nebo jinak prenaseny ci pouzivany uzivateli, zabývajícími se aktivitami spojenými se zbranemi hromadneho niceni, zahrnujici bez omezeni, aktivity spojene s navrhovanim a vyrobuou nuklearnich zbrani, materialu ci prislusenstvi, rizenych strel ci podporou projektu rizenych strel a chemickych ci biologickych zbrani.

---

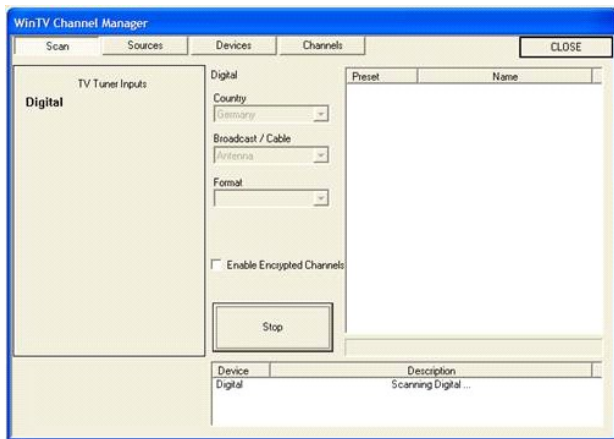
Prvni vydani: Leden 2009

[Zpet na stranku nastaveni](#)

## Spravce kanalu

### Vyhledavani kanalu a Video vstupy

Kliknete na tlačítko MENU a zvolte "Spravce souboru".



Spravce kanalu je rozdělen na volby "Vyhledavani", "Zdroje", "Zarizeni" a "Kanaly". Pro zvolení volby, kterou si přejete změnit, kliknete na daný název levým tlačítkem myši.

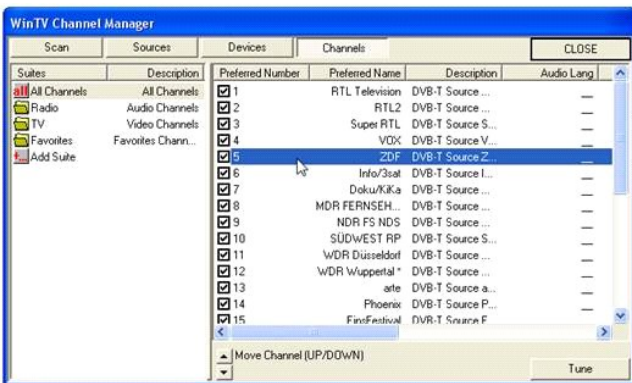
Pro vyhledávání všech dostupných kanálů, zvolte patřičnou zemi a kliknete na tlačítko "Vyhledavani".

Pote, co jsou kanály nalezeny, budou vyjmenovány v panelu po pravé straně obrazovky.

Upozorňujeme, že vyhledávání kanálů může trvat několik minut.

## Spravce kanalu - Zobrazení kanalu

Pro otevření Spravce kanalu, kliknete v hlavním okně WinTV na tlačítko MENU a zvolte "Spravce Souboru". Ve "Spravci souboru" zvolte tlačítko "Kanaly".



V panelu po levé straně jsou vyjmenovány dostupné soubory kanálů. Po pravé straně jsou zobrazeny kanály zvoleného souboru.

Soubor "Vsechny kanaly" obsahuje všechny WinTV kanály, soubor "Radio" obsahuje pouze radio kanály (není dostupné) a soubor "TV" obsahuje pouze TV kanály. Soubor "Oblibene" je při výchozím stavu prázdný.

## Kontext Menu

Zvolte kanál levým tlačítkem myši, pak kliknete pravým tlačítkem na zvolený kanál pro zobrazení kontext menu s jeho několika funkcemi.

## Vymazat kanál

Pro vymazání kanálu je nejprve třeba kanál zvolit levým tlačítkem myši. Pak na kanál kliknete pravým tlačítkem a zvolíte volbu "Vymazat".

## Prejmenovat Kanál

Pro přejmenování kanálu je nejprve třeba kanál zvolit levým tlačítkem myši. Pak kliknete na název kanálu. Nyní můžete měnit název.

## Oznacit oblíbené

Do souboru "Oblíbené" můžete přidat zajímavé kanály. Pro provedení, zvolte "Všechnu kanály" v panelu po levé straně. V panelu po pravé straně zvolte myši požadovaný kanál. Kliknete na něj pravým tlačítkem a v kontext menu zvolte "Přidat" / "Oblíbené".

## Uspořádat kanály

1. Zvolte kanál myši, pak kliknete na číslo kanálu v prvním sloupci ("Preferované číslo") a zadejte nové číslo. Nové zadání číslo nesmí být již používáno.
2. Pro prepínání kanálu dopředu a dozadu v seznamu, zvolte kanál levým kliknutím, pak kliknete na šipky "Prepnout kanál (+/-)" ve spodní části okna.

## Vytvořit nový soubor kanálu

Kromě již existujících souborů kanálů, můžete vytvářet vaše vlastní soubory. Jednoduše kliknete na "Přidat soubor" a vpišete název souboru. Do tohoto nového souboru můžete umístit kanály, tak jak je popsáno ve volbě "Oznacit oblíbené".

[Zpět na stránku nastavení](#)

[Zpet k obsahu](#)

## Zaciname s Dell Digital TV Prijimacem

- [Prehled](#)
  - [Vlastnosti](#)
  - [Specifikace](#)
  - [Systemove pozadavky](#)
  - [Pomoc](#)
  - [Informace o zaruce](#)
- 

### Prehled

DellDigital TV Prijimac je USB zarizeni, které umoznuje sledovat zive TV vysilani ve vasem notebooku. Nez zacnete sledovat, je potreba uplne roztahnout zabudovanou teleskopickou antenu. Jako druhou moznost se muzete pripojit k externi antene (libovolna UHF nebo UHF/VHF antena). Temer ve vsech pripadech bude nejspise treba pouzit maly pripojkovy kabel k prevedeni MCX konektoru systemu na standartni IEC konektor. Pro optimalni vykon pouzijte anteny vyrobene s 50 nebo 70 ohm odporem.

---

### Vlastnosti

- 1 RF silikonovy ladic podporujici Pozemni digitalni televizni a video vysilani (DVB-T).
  - 1 Funguje po celem svete na kmitoctech UHF a VHF
  - 1 Microsoft® Windows Vista® 32/64bit Premium Logo.
  - 1 Zobrazovaci aplikace Hauppauge WinTV
  - 1 Microsoft Windows® Hardware Quality Labs (WHQL) Certifikovane ovladace zarizeni.
  - 1 Ovladace podporujici Microsoft WDM/BDA
- 

### Specifikace

Podporovany TV Standard	DVB-T
Kmitoctova pasma	UHF a VHF
Notebook Konektor	MCX
Odpor Anteny	50 nebo 75 ohm

---

### Systemove pozadavky

Operacni system: Windows Vista 32/64bit nebo Windows XP Media Center.

---

### Pomoc

Pokud potrebujete poradit nebo potrebujete informaci, kterou nenaleznete v tomto pruvodci, navstivte Dell Support webové stránky [nebo volejte](#) 1-800-BUY-DELL.

---

### Informace o zaruce

Konzultujte zarucni podminky Dell systemu pro moznosti servisu a oprav dostupne pro vas Dell Internal DVB-T Notebook TV Prijimac.

---

[Zpet k obsahu](#)

[Zpet na stranku nastaveni](#)

## 1. Tlacitko Menu

Kliknutim na tlačitko Menu otevřete Menu WinTV, kde můžete měnit různé nastavení.

### Menu Možnosti nastavení

Kliknete na tlačitko MENU pro otevření nabídky možností.



#### 4 x 3, 4 x 3 Pan Scan, 4 x 3 Schranka

Zvolte poměr TV okna ve formátu 4 x 3.

#### 16 x 9

Zvolte poměr TV ve formátu 16 x 9.

#### Spravce souborů

Otevře správce souborů, kde můžete vyhledávat kanály a uspořádat seznam kanálů.

#### Zvolte kanál

Umožňuje vám zvolit kanál z nabídky kanálů.

#### Zvolte soubor

Umožňuje vám vybrat specifický soubor kanálu (TV nebo Radio), nebo vami vytvořený soubor.

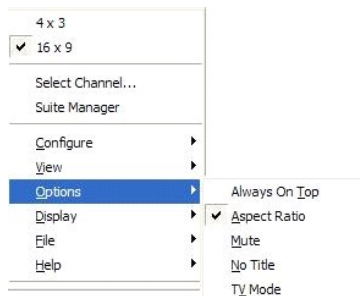
#### Menu "Konfiguruj"

Umožňuje vám konfigurovat různé aspekty aplikace.

#### Menu "Zobrazení"

Umožňuje vám konfigurovat velikost TV okna (320 x 240, ..., 800 x 600).

#### Menu "Volby"



Kazda volba je po jejim vybrani oznacena znamenkem.

## Volba - Vzdy nahore

Pri zvoleni "Vzdy nahore" bude okno WinTV vzdy zobrazeno navrchu plochy, nezakryto ostatnimi otevrenymi okny.

## Volba - Pomer

Volba "Pomer" urcuje, zda je pomer 4:3 zachovan automaticky, pokud okno WinTV menite mysli.

## Volba - Mute

Vypne a zapne zvuk.

## Volba - Bez nazvu

Touto volbou odstranite ohranici TV okna tak, ze vam zbyde jen obraz TV okna.

## Volba - Rezim TV

Tato volba zmeni okno TV obrazu na celoobrazovkove tak, ze TV obraz pokryje celou plochu obrazovky.

## Menu "Displej"

### Displej - Znehybneni

Zastavi pohyb TV obrazu. Rovnez muzete stisknout kombinaci klaves: <CTRL> + <F>.

### Displej - Preference...

Zobrazi se volba menu preferenci.

## Menu "Soubor"

### Soubor - Uloz jako

Ulozi aktualni video nebo TV obraz na vas harddisk.

### Soubor - Tisk...

Umoznuje vam tisknout znehybenene snimky.

### Soubor - Nastaveni tiskarny

Umoznuje vam konfigurovat vasi tiskarnu pred tiskem snimku.

### Soubor - Kopirovat

Kopiruje znehybenene snimky do schranky Windows.

### Soubor - Exit

Je vychodem z aplikace WinTV. Rovnez muzete pouzit klavesy: <Alt> + <F4>

## Menu "Napoveda"

### Napoveda - Temata napovedy

Otevře online Temata napovedy.

## Napoveda - Upozorneni dne

Zobrazuje tip dne pro prakticke vyuziti aplikace.

## Napoveda - Info

Zobrazuje informace o verzi aplikace a hardwaru.

## Zkratky: Klavesnicove ovladani WinTV

<b>Tlacitko</b>	<b>Funkce</b>
Plus (+)	Kanal +
Minus (-)	Kanal -
Page Up	Hlasitost +
Page Down	Hlasitost -
CTRL + M	Vypnout/Zapnout zvuk
CTRL + F	Znehybnit TV obraz
CTRL + C	Kopiruj do schranky Windows
CTRL + P	Tisk
CTRL + S	Vybrat video vstup
CTRL + T	Prepnout TV obraz do celobrazovkoveho rezimu
Alt + M	Prepnout obraz na standartni velikost
0-9	Vybrat cislo TV kanalu
Mezernik	Udelat snimek
Esc	Zavrit video okno
F1	Online Napoveda
Alt + F4	Zavrit aplikaci

[Zpet na stranku nastaveni](#)

[Zpet k obsahu](#)

## Normy: Dell™ Digital TV Prijimac

● [Kompliance](#)

● [CE Upozorneni](#)

---

### Kompliance

Elektromagnetické záření (EMI) je jakýkoliv signál nebo vysílání, vyzařované ve volném prostoru nebo vedené privodními kabely či signálními vodiči, které ohrožuje funkčnost radionavigace nebo jinou bezpečnostní funkci, nebo může vážně poškodit, zablokovat, či opakovaně prerušit licencovanou radiokomunikační službu. Radiokomunikační služby zahrnují, ale neomezuji se pouze na AM/FM reklamní vysílání, televizi, mobilní služby, radar, řízení letového provozu, pager a Osobní komunikační služby (PCS). Tyto povolené služby, zároveň s neumyslým vysílání jako třeba digitální zařízení, zahrnující počítačový systém, přispívají k elektromagnetickému prostředí.

Elektromagnetická kompatibilita (EMC) je schopnost jednotek elektronického zařízení fungovat v elektronickém prostředí správně pospolu. Jelikož byl tento počítačový systém navržen a určen k tomu, aby vyhovoval regulačním limitům pro EMI, nelze zaručit, že nedojde k vzájemnému rušení při určité instalaci. Pokud toto zařízení způsobí vzájemné rušení s radiokomunikačními službami, což může být určeno vypnutím a zapnutím zařízení, doporučuje se vzájemné rušení napravit pomocí jednoho či více z následujících opatření:


- 1 Přesmerujte přijímací antenu.
- 1 Přemístete počítač s ohledem na přijímací.
- 1 Přemístete počítač dale od přijímací.
- 1 Zapojte počítač do jiné zásuvky, tak aby počítač a přijímací byly každá na jiné proudové odbočce.

Pokud je to nutné, pro další rady kontaktujte zastupce Technické podpory Dell, nebo zkušeného radio/televizního technika.

Dell™ výrobky jsou navrženy, testovány a určeny pro elektronické prostředí, pod které spadají. Tyto klasifikace elektromagnetického prostředí obecně odpovídají následujícím harmonizovaným definicím:

- 1 **Trída A je vyhradně pro business prostředí. Výrobky tridy B by nemeli být používány v prostředí tridy A.**
- 1 **Trída B je vyhradně pro obytná prostředí. Výrobky tridy A by nemeli být používány v prostředí tridy B.**

Vybavení informační technologie (ITE), zahrnující periferní zařízení, přídavné desky, tiskárny, vstupní/výstupní (I/O) zařízení, monitory a tak dále, které jsou zahrnuty v systému, nebo zapojeny do systému by měly odpovídat klasifikaci elektromagnetického prostředí počítačového systému.

 **Upozornění o stíněných navestních kabelech:** Pro zapojení periferních zařízení k jakémukoliv zařízení Dell™, použijte pouze stíněné kabely, pro vyhnouti se případnému vzájemnému rušení s radiokomunikačními službami. Použití stíněných kabelů zajišťuje, že si udržíte vhodné EMC zařazení pro zamýšlené prostředí. Pokud byste rádi, můžete si kabel objednat od Dell™ na těchto webových stránkách: [www.dell.com](http://www.dell.com).

Toto výrobek byl společností Dell určen jako výrobek spadající do tridy B. Následující části poskytují informace o EMC/EMI dle konkrétní země a bezpečnosti informace.

---

### CE Upozorneni

Tento produkt je stanoven v souladu s 73/23/EEC (Smernice nizkeho napeti), 89/336/EEC (EMC smernice) a s dodatky Evropske Unie . Evropska Unie, Trída B

Toto zařízení je určeno pro použití v obytném prostředí, typickým pro tridu B.

“Prohlášení o shodě” v souladu s předchozími nařízeními a normami, bylo provedeno a je registrováno v Hauppauge Computer Works Inc., Hauppauge NY, U.S.A.

---

[Zpet k obsahu](#)

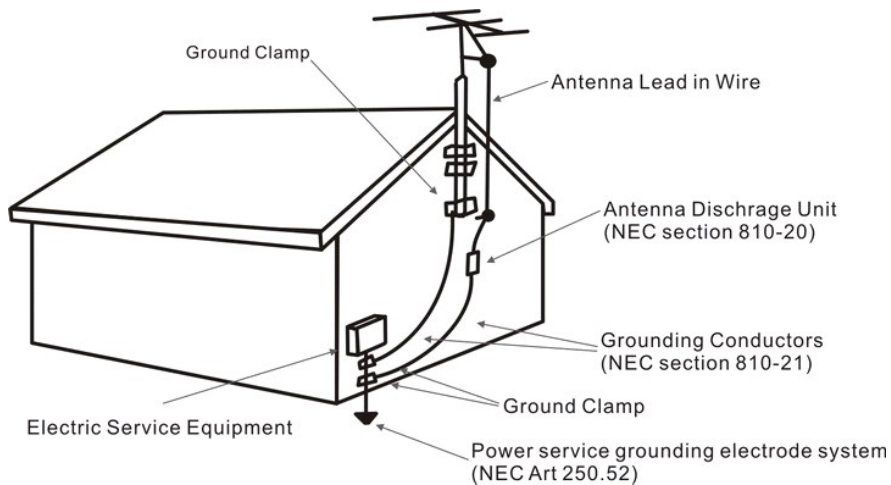


## Bezpečnostní pokyny: Dell™ Digital TV Přijímač

### VAROVANI : DULEZITE BEZPECNOSTNI POKYNY

- 1 **Prectete si pokyny** - Veskere bezpecnostni pokyny a pokyny o ovladani by meli byt cteny pri zapojovani a ovladani vaseho TV Prijimace, pro zajisteni vasi osobni bezpecnosti a pro zabraneni pripadnemu poskozeni vaseho vyrobku.
- 1 **Uchovejte tato varovani - Bezpecnostni pokyny a pokyny o ovladani by meli byt uchovany pro jejich konzultaci v budoucnu.**
- 1 **Nezbytna varovani** - Je nutne dbat na vsechna varovani na vyrobku a dodrzet veskere bezpecnostni pokyny.
- 1 **Uzemneni**- Pro trvalou ochranu proti riziku urazu elektrickym proudem a ohnem, by mela byt tato soucastka instalovana pouze k vyrobkum (jako pocitac), vybavenym trojvodickou vidlici s ochranym kontaktem, zasuvkou majici treti (ochranny) kolik. Tato zastrcka pasuje pouze s prizemnim vykonnym vyvodem. Jde o bezpecnostni opatreni. Pokud se vam nedari zasunout zastrcku do zasuvky, kontaktujte vaseho elektrikare, ktery zastaralou zasuvku vymeni. Nepodcenujte bezpecnostni ucel zasuvky s ochranym kontaktem.
- 1 **Blesky**- Pro pridavnou ochranu tohoto vyrobku behem bourky s blesky, nebo pokud je vyrobek po delsi dobu nehlidan a nepouzivan, vypojte hlavni system (napr. pocitac) ze zasuvky ve stene a rozpojte antenu nebo kabelovy system. Toto zabrani poskozeni vyrobku blesky a vlnami elektrickeho vedeni.
- 1 Nikdy nezavadejte zadne kovove predmety do otvoru TV Tuneru. Muzete si tak zpusobit uraz elektrickym proudem.
- 1 Otvory ve skrince TV Prijimace slouzi k ventilaci. Tyto otvory by nemeli byt zakryvany ci jinak ucpany, aby nedoslo k prehrati. Vyhnete se pouzivani TV Prijimace na posteli, pohovce, koberci, ci jinem mekkem povrchu, jelikoz by tak mohlo dojit k ucpani ventilacnich otvoru ve skrinet. Pokud umistite TV Prijimac do knihovny, nebo prilehlych prostor, ujistete se o dostatecne ventilaci a miste pro proud vzduchu.
- 1 **Silnoproude vedeni** - Venkovni antenovy system by nemel byt umisten v blizkosti venkovniho elektrickeho vedeni nebo jineho svetelneho ci siloveho obvodu, nebo kde by mohl dopadnout na takovato silnoprouda vedeni ci obvody.
- 1 **Instalace anteny** - Pri instalaci venkovniho antenoveho systemu musi byt dodrzena zvlastni opatrnost, aby nedoslo ke kontaktu se silnoproudym vedenim ci obvody, jelikoz takovyto kontakt by mohl byt osudnym.
- 1 **Pripevneni venkovni anteny** - Pokud je venkovni antena pripevnena k vyrobku, ujistete se, ze je antenovy system uzemnen tak, aby zajistoval urcitou ochranu proti vlnam napeti a vznikajicim statickym nabojum . Clanek 810.21 narodniho zakonu o elektrine, ANSI/NFPA cislo 70, poskytuje informace se zretelem na spravne uzemneni stožaru a podperne konstrukce, pripevneni privedniho vodice k vyvodni jednotce anteny, velikost uzemnovacich vodiču, umisteni vyvodni jednotky anteny, propojeni uzemnovacich elektrod a pozadavky na uzemnovaci elektrody.
- 1 **Varovani pro uzivatele / montery v Norsku** - V Norsku muze nastat nebezpecna situace, kvuli rozdilu napeti mezi stinici mezivrstvou souoseho kabelu systemu kabeloveho rozvodu a mezi mistnim ochranym uzemnenim zarizeni (obvykle prizemni casti PC systemu). Pro vyhnuti se jakemukoliv riziku, antenove/cabelove vstupni pripojeni z TV tuner karty do kabelove rozvodky musi byt zajisteno pres galvanicky izolator (neni zahrnuto).
- 1 **UPOZORNENI pro CATV System montery** - Tato pripominka je poskytovana za ucelem upozornit montery systemu CATV na Cast 820.93 Narodniho zakonu o elektrine ANSI/NFPA 70:2005 (pro US/Canada) a/nebo EN60728-11:2005 normy (pro Evropu), ktere zajistuji smernice a obzvlaste specifikuji, ze stinici mezivrstva souoseho kabelu by mela byt pripevnena k prizemnovacimu systemu budovy, tak blizko k vstupnimu bodu kabelu, jak jen to lze.

### Priklad uzemneni anteny



[Zpet k obsahu](#)

## Nastaveni Dell™ Digital TV Prijimace



- 1 USB 2.0 connector cover
- 2 USB 2.0 connector
- 3 retractable antenna
- 4 antenna adapter cable slot

1. Odstrante kryt konektoru USB 2.0.



2. Zapojte Digitalni TV Dell do volneho USB konektoru na vasem pocitaci.

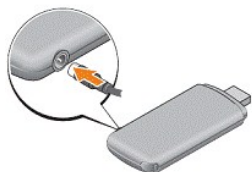


3. Roztahnete antenu:



4. Zapojte externi antenu:

Pouzijte externi antenu (nezahrnuta v baleni) k zachyceni kanalu s malym rozsahem signalu. Externi antenu zapojte pomoci prilozeneho antenoveho kabelu.



5. Instalujte ovladace a aplikace WinTV.

- a. Dvojitym kliknutim na Setup.exe spustte instalaci nastaveni.



b. Kliknete na tlačítko **Instalovat ovladace**.

c. Kliknete na tlačítko **Instalovat WinTV**.

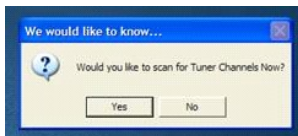
d. Kliknete na **OK** pro restartování počítače po ukončení instalačního procesu.

6. Spustíte aplikaci WinTV.

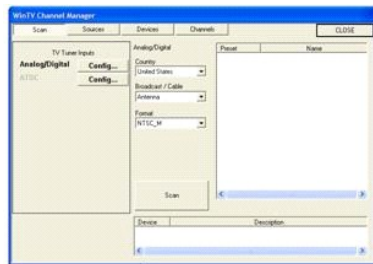
a. Pro spuštění, kliknete na zkratku WinTV na vaší ploše.



b. Při prvním spuštění aplikace je potřeba vyhledat dostupné kanály ve vašem okolí. Kliknete na **OK** pro spuštění vyhledávání kanálů.



c. Zvolte vaši zemi a kliknete na **Scan**.



d. Po ukončení ladení kliknete na **Zavřít** a přepnete na váš oblíbený kanál.

e. O pokročilejším nastavení správce kanálů se můžete dozvědět více v části o [Správci kanálu](#).

## Základní ovládání



Většina voleb je vybirána kliknutím **leviceho** tlačítka myši.

Některé funkce mohou být v určitých případech volitelně kliknutím **praveho** tlačítka myši:

- 1 Pro otevření nabídky menu kanálu, kliknete pravým tlačítkem myši na název kanálu ve stávajícím políčku pod TV obrazem.
- 1 Pro otevření nabídky audio typu, kliknete pravým tlačítkem myši na stávající audio displej (v tomto případě "Stereo").
- 1 Pro skrytí nebo zobrazení nástrojové lišty, kliknete pravým tlačítkem myši uvnitř TV obrazu.

## 1. Prepinani kanalu

Kanály můžete prepínat pomocí tlačítek *Channel Up* nebo *Channel Down*. Případně můžete zrovna tak použít tlačítka <+> (plus) a <-> (minus) na vaší klávesnici. Můžete také zadat přímo číslo kanálu (například: 27) a WinTV se na zvolený kanál naladí.



## 2. Ovladani hlasitosti

Nastavení hlasitosti můžete ovládat pomocí posuvné lišty po levé straně aplikace WinTV. Rovněž můžete použít klávesnice <Page Up> a <Page Down> na vaší klávesnici.



## 3. Vypnutí zvuku on/off

Klávesa s reproduktorem pod posuvnou lištou na ovládání hlasitosti vám umožní vypnout či zapnout zvuk. Rovněž můžete použít klávesy <Ctrl> + <M> na vaší klávesnici.



## 4. Znovu zvolit poslední kanál

Zvolením tohoto tlačítka se vrátíte zpět na poslední sledovaný kanál.



## 5. Vzdy navrchu

Se "Vždy navrchu" zůstane WinTV vždy viditelná na vaší ploše Windows i přes jiné aplikace. Pro zapnutí kliknete na tlačítko Always on Top. Pro vypnutí opětovně kliknete na toto tlačítko.



## 6. Tlacidko predvoleb

Kliknutím na toto tlačítko otevřete okno [WinTV Predvolby](#), kde můžete měnit různá nastavení.



## 7. Tlacidko Menu

Kliknutím na toto tlačítko otevřete [WinTV Menu](#) volby, kde můžete měnit různá nastavení.



## 8. TV rezim Cele Obrazovky

Kliknete na toto tlačítko pro sledování TV přes celou obrazovku. Pro návrat do režimu v okně, kliknete **pravým** tlačítkem myši, nebo stisknete klávesu <Esc>.



## 9. Znehybneni obrazu

Kliknutím na tlačítko Znehybnění obrazu zastavíte TV obraz a opětovným kliknutím ho znovu spustíte. Rovněž můžete stisknout klávesy <CTRL> + <F> na vaší klávesnici.



## 10. Konfigurace snimku

Kliknutím na tlačítko CFG otevřete okno [Snapshots Configuration](#), kde můžete nastavovat vlastnosti zachycených snímků.



## 11. Tlacidko snimkek

Kliknete na tlačítko snímek pro zachycení momentky, nehybného obrazu WinTV displeje. Zmenšenina obrázku je se zobrazí v náhledové liště snímků. Kliknete dvakrát na zmenšeninu pro její zobrazení v plné velikosti. Můžete použít volbu **Soubor** -> **Uložit jako** v menu, pro uložení snímku na harddisk.

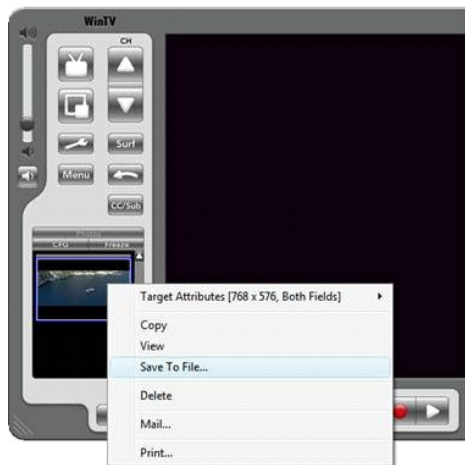


[Zpet k obsahu](#)

[Zpet na stranku nastaveni](#)

## Snimek

Snimky jsou znehybne obrazy aktualniho videa. Muzete udelat snimek behem sledovani ziveho TV vysilani, nebo behem prehravani nahravky.



## Konfigurace snimku

Muzete konfigurovat volby snimku tak, ze zvolite Preference snimku.

## Udelani snimku

Pro udelani snimku, kliknete na tlacitko "SNAP" v hlavnim okne aplikace. Zmensenina snimku se zobrazi v nahledovem okne.

## Prohlizeni a ukladani snimku

Kliknete dvakrat na zmenseninu pro její zobrazeni v plne velikosti. Nyni muzete obrazek ulozit pomoci "Soubor"/"Uloz jako..." v menu.

## Ukladani nekolika snimku najednou

Oznacte prvni obrazek, pak podrzte klavesu SHIFT na klavesnici a oznacte nasledujici obrazek, který chcete uložit. Po oznaceni vseh vybranych obrazku k ulozeni, pushte klavesu SHIFT a kliknete pravym tlacitkem pro vybrani moznosti "Ulozit do souboru".

[Zpet na stranku nastaveni](#)

[Zpet k obsahu](#)

## Reseni problemu s Dell™ Digital TV Prijimacem

- [Bezne problemy a jejich reseni](#)
- [Pomoc](#)

### Bezne problemy a jejich reseni

Nalezeni hardwaru		
Problem	Pricina	Reseni
Hardware neni nalezen operacnim systemem Microsoft® Windows®	Ovladace nejsou instalovany nebo poskozeny.	Ovladace nejsou spravne ulozeny. Spustte SETUP.EXE z jednotky Dell Zdroje.
	Integrované Tuner zarizeni zrejme nefunguje spravne.	Kontaktujte informacni pomoc Dell.
Video Zdroj		
Problem	Pricina	Reseni
V pocitacovem okne se nezobrazuje zadne video.	Antenovy kabel muze byt poskozen, nebo kabel neni spravne pripojen.	Overte, zda jsou veskere kabelove pripojky spravne zasunuty a zda jsou kabely v dobrem stavu.
Audio & Video		
Problem	Pricina	Reseni
V pocitacovem okne se nezobrazuje zadne video.	Antenovy kabel muze byt poskozen, nebo kabel neni spravne pripojen.	Overte, zda jsou veskere kabelove pripojky spravne zasunuty a zda jsou kabely v dobrem stavu.
Slabe zobrazeni (trhavy obraz videa, ukazujici oddelovane obrazy, a podobne).	System muze byt pretizen.	Pokud mate otevreno vicero aplikaci, ukoncete ty nejmene nutne.
TV obraz nevykazuje schopnost zobrazovat konkretni obrazy.	Sila RF signalu prilis nizka nebo hlasita.	Overte prepinanim kanalu, zda ostatni kanaly funguji spravne. Pokud delaji potize vsechny kanaly, zkontrolujte antenu nebo instalujte RF zesilovac.

### Pomoc

Pokud postup reseni problemu v tomto dokumentu problem neresi, kontaktujte prosim Dell pro technickou asistenci a to navstevou webovych stranek Dell Support na [support.dell.com](http://support.dell.com) nebo volejte 1-800-BUY-DELL.

[Zpet k obsahu](#)

[Zpet na stranku nastaveni](#)

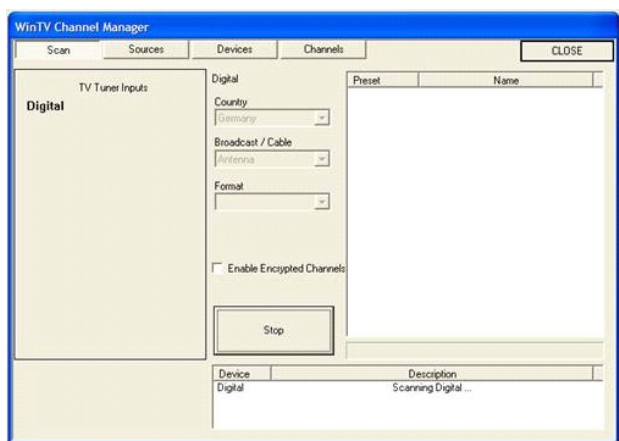
## Predvolby WinTV

Pro otevreni menu Predvoleb, kliknete na tlacitko PREF v aplikaci WinTV.

## Zobrazeni

Zde muzete konfigurovat Obrazkovovy displej (OSD) a ovladat sporic obrazovky.

## Zobrazeni - Obrazkovovy displej

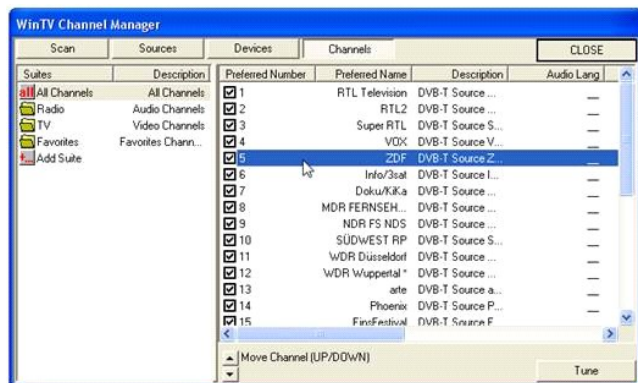


### Zapnuty oznamovatel

Pri spuštění této funkce je na obrazovce zobrazen informační nápis se jménem aktuálně zvoleného kanálu a jeho číslem. Dle přednastavení nápis po 3 vteřinách zmizí. Doba, po kterou se oznamovatel zobrazuje, si můžete nastavit. Také můžete zvolit trvale zobrazení oznamovatele.

Tlačítkem "Font oznamovatele" otevřete okno s vyberem, kde můžete menit fonty a barvy, které budou pro oznamovatel použity.

## Zobrazeni - Rezim titulu (TV obraz s oknem aplikace)



### Zadat pomer

Pokud je provedeno "Zadat pomer", pomer obrazu je pri mereni okna WinTV zachovan. Zvolenim volby "Nemene velikost obrazu" se zaokrouhli rozmery vysky a sirky televizniho obrazu, s ohledem na zachovani patricneho pomeru.

### Povolit sporic obrazovky

Tato volba pripada v uvahu, pouze pokud je spusten sporic obrazovky ve Windows.

WinTV muze fungovat jako sporic obrazovky namisto sporic obrazovky systemu, nebo muze prevzit vas aktualni sporic. Pokud volba "Povolit sporic obrazovky" neni oznacena, WinTV nepovolí spustit sporic obrazovky systemu, behem spustene aplikace WinTV.

Pokud je volba "Povolit sporic obrazovky" oznacena, zvolenim volby "Pouzijte Sporic obrazovky systemu" muzete pouzit libovolne nastaveni sporic obrazovky ve vasem pocitaci. Zvolenim volby "Pouzijte TV rezim" pouzijete WinTV jako sporic obrazovky (v celoobrazkovovem rezimu).

## Zobrazeni - Rezim bez titulu (pouze TV obraz)



"Rezim bez titulu" zobrazuje televizi uvnitř okna aplikace, bez nastrojové listy. Toto konfigurační okno zahrnuje poměr a nastavení sporice tak, jak je popsáno v "Zobrazení - Rezim titulu" (vyše).

## Zobrazení - TV rezim (celoobrazovkove TV)

Toto konfigurační okno zahrnuje sporic obrazovky a volbu zmen rozliseni pro celoobrazovkovy rezim TV.

## Nastaveni snimku

Funkce Snimky umoznuje zachyceni snimku v nekolika variantach formatu.



## Rozliseni zachyceni

Obrazky v aplikaci WinTV jsou zachyceny pri maximalnim rozliseni. Po ulozeni obrazku do souboru, zvolite pro snimek rozliseni, od 320 x 240 az do 1600 x 1200 pixelu.

## Zachycene pozadi

Vysilane video vyuziva prokladany format, ve kterem jsou radky televizniho obrazu s lichym cislem a radky obrazu se sudym cislem zobrazeny oddelene; tim se zlepsoje pro oko vnimani pohybliveho deje. Na pocitaci s SVGA vystupem jsou obe pozadi obrazu zobrazovana najednou.  
Pri zachycovani snimku videa s malym pohybem, Zachyceni dvoupozadi vytvari nejvice dat a ten nejcasti obraz. Nicmene pri zachycovani snimku pohybliveho videa, zachycovani obou pozadi vede k rozmazanemu obrazu. Proto pro optimalni vysledek pouzijte Zachyceni jednoho pozadi. Experimentujte s temito nastavenimi, pro dosazeni zadanych vysledku.

## Tlacitko Default

Resetuje Konfiguraci Snimku na standartni nastaveni z vyroby.

## Audio nastaveni (Neaplikovatelne pro tento vyrobek)

## Barevne nastaveni (Neaplikovatelne pro tento vyrobek)

[Zpet na stranku nastaveni](#)